

**LOSHEIM****Par Dr. Gerrit HUYBREGHTS**

Lors de la vente de l'Amicale Philatélique du 23 avril 2014 j'ai acheté le lot n°408, un entier avec oblitération du bureau de Losheim (fig.8). L'article ci-dessous essaye de mettre ce document dans son contexte.

Losheim est une petite localité près de la frontière avec l'Allemagne. Deux fois cet endroit a été sous le contrôle de la Belgique. Je vais donner un aperçu de l'histoire de Losheim en combinaison avec son histoire postale.

Un bureau de poste fut ouvert à Losheim le 1.8.1837 (Rheinland / Aachen / Malmédy).

Différents types d'oblitération sont connus pendant la première période allemande. La fig.1 montre une oblitération rectangulaire sur en entier à destination d'Anvers de 1888.



**Fig.1 : Carte postale de Losheim vers Anvers, oblitération Losheim 26/9/1888.**

A partir de 1911 des travaux furent entamés pour construire une usine d'explosifs, afin de remédier aux problèmes de chômage dans la région. Cette usine sera le « **Eifeler Sprengstoffwerke Losheim** » ou ESPAGIT. Pendant la première guerre cette usine sera transformée en usine de production de munitions. Elle produira aussi des obus à gaz. Un détachement militaire sera présent sur place. Leur courrier est marqué d'une griffe « **Militärkommando Eifeler Sprengstoff Werke Losheim** » - « Détachement militaire Usine d'explosifs Losheim » (fig.2).



Fig.2 : Carte « Feldpost » avec griffe du détachement militaire à l'usine d'explosifs à Losheim 15/3/1918.

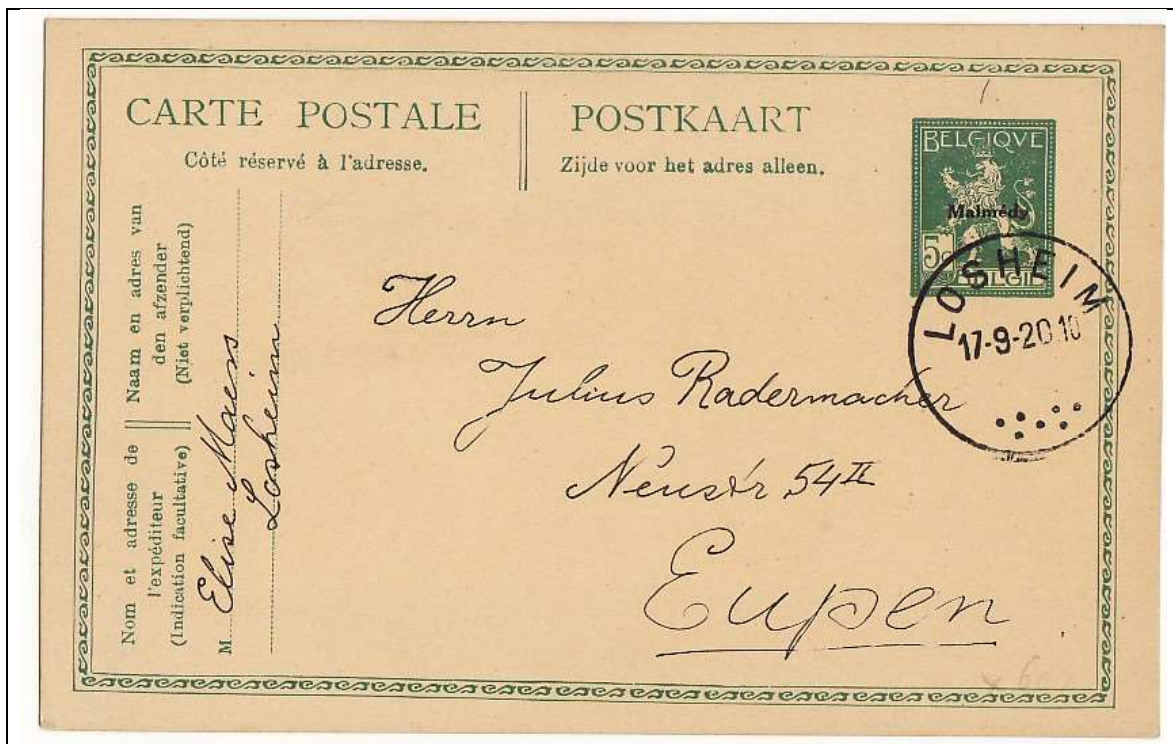


Fig.3 : Entier surchargé « Eupen » oblitération Losheim 17/9/1920.



Suite au traité de Versailles, Losheim sera transféré à la Belgique à partir de 1920. La Belgique y ouvrit un bureau de postes. Beaucoup de courrier est philatélique ou provient des touristes visitant la région. Le courrier des habitants est assez rare, tenant compte du fait qu'on y comptait 43 foyers (fig.3). Des industriels allemands tentaient de faire annexer le territoire de l'usine à la Belgique, puisque cela permettrait de continuer à produire des explosifs – interdit en Allemagne par le traité de Versailles. Entretemps la société ESPAGIT n'avait pas échappé à l'attention des alliés qui l'utilisaient pour stocker des munitions (dont des obus à gaz) en provenance des champs de bataille. Un envoi de service de l'Armée anglaise vers l'usine est montré à la fig.4.



*Fig.4 : Envoi de l'armée britannique vers Losheim 22/1/1919.*

Le 29 mai 1920 l'usine a explosé projetant une partie des obus stockés dans tous les sens. Un assainissement provisoire était entamé vers 1928, mais le vrai travail n'a commencé qu'en 1991. En Belgique on a retrouvé des obus à gaz provenant d'ESPAGIT à Rocherath (1991) et à Schönberg (2010). Dans le cas de Rocherath il s'agit probablement d'obus qui étaient enterrés suite aux opérations de nettoyage de 1928.

En 1912 l'Allemagne ouvrait un nouveau tracé de chemin de fer construit pour des raisons stratégiques. La ligne était dénommée « **Vennquerbahn** » c.-à-d. une branche de la « **Vennbahn** » ou chemin de fer des Fagnes. Elle allait de Jünkerath vers Weywertz, avec une connexion vers Malmédy. Il y avait entre autres des gares à Losheim et à la localité avoisinante de Losheimergraben. On connaît des oblitérations « *ambulant* » avec texte « **Malmédy-Losheim** » ou « **Losheim-Malmédy** » (fig.5).



Fig.5 : Carte postale envoyée de la gare de Losheim, oblitération ambulante « Losheim-Malmédy » 13/4/1921



Fig.6 : Carte postale recommandée oblitération Losheim 30/9/1921, « dernier jour ».



Le 1 octobre 1920, la Belgique retourna Losheim à l'Allemagne. Le retour correspondait certainement aux demandes des habitants qui en mai 1921 avaient même pétitionné auprès du Siège Saint pour demander le retour en Allemagne. L'évènement n'avait pas échappé aux philatélistes avisés, qui produisaient des envois « dernier jour » au 30 septembre (fig.6).

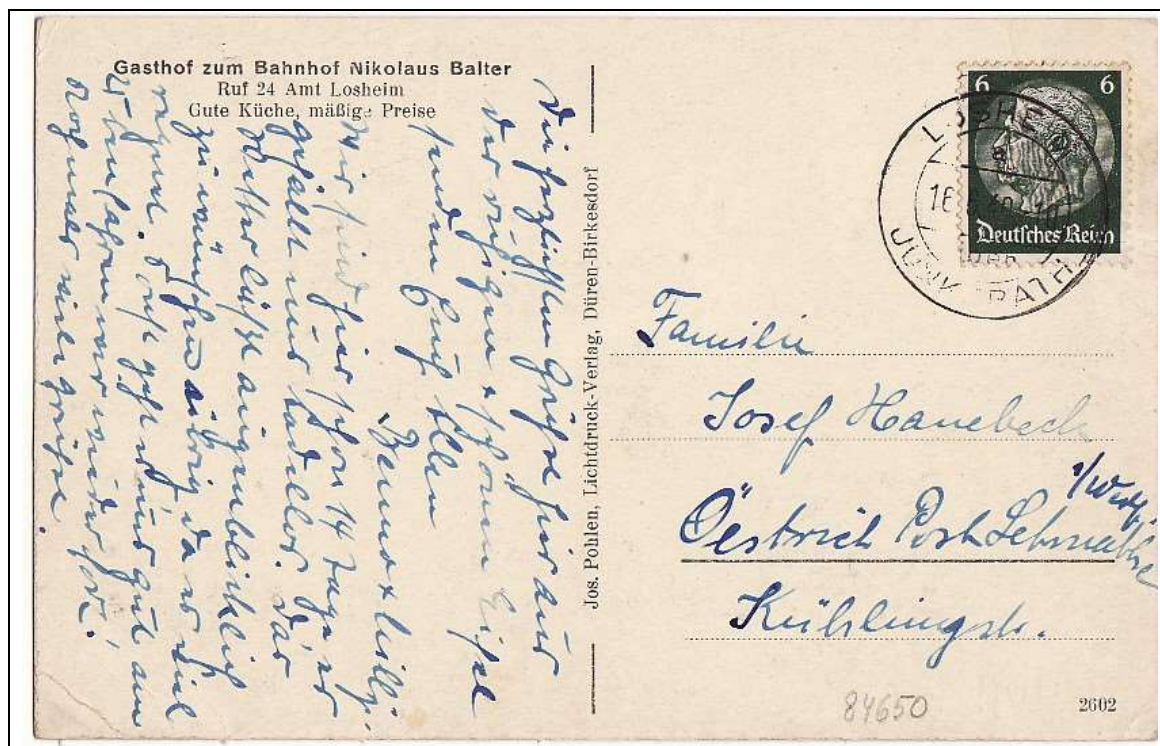


Fig.7 : Carte postale oblitération Losheim über Junkerath 30/6/1940

Le retour à l'Allemagne dura de 1921 jusqu'à 1949 (fig.7). En 1949 un nouvel épisode commença pour Losheim. Les pays qui avaient souffert sous l'occupation allemande demandaient des compensations et les négociations avec l'Allemagne ne progressaient pas. Suite à la conférence de Londres de 1948, la France, la Belgique, les Pays-Bas et le Luxembourg décidèrent d'annexer des petits bouts du territoire allemand. Les mesures entraient en force le 23 avril 1949. La Belgique ouvrit deux bureaux de poste, à Bildchen et à Losheim. Le lot 408 de la vente du 23 avril est donc un « premier jour » (fig.8). Les « territoires transférés à la Belgique » étaient sous commandement militaire, avec en tête le Général Bollé. Il avait son propre budget, sa propre gendarmerie (2 personnes) et son propre tribunal extraordinaire qu'il présidait. Il était responsable pour la gestion complète de ses territoires, y compris la scolarité et la sécurité sociale. Du coup les territoires transférés étaient connus sous le nom de « Bollénie ». Bollé parlait l'allemand, qu'il avait pratiqué pendant la deuxième guerre mondiale. Il avait notamment mis sur pied une organisation d'évasion dans un camp de prisonniers de guerre. Bollé semble avoir été apprécié par la population. Il aurait demandé un tirage spécial de timbres (avec surcharge) pour son territoire, sans succès. Contrairement à 1921, la population de Losheim demandait d'être attachée définitivement à la Belgique en 1952.<sup>1</sup>

<sup>1</sup> <https://sites.google.com/site/bplenum/> Chambre des représentants, session du 23 janvier 1958



Fig.8 : Entier postal oblitération Losheim 23/4/1949 « premier jour ».



Fig.9 : Lettre recommandée Losheim 21/12/1951.



Le bureau de Losheim était au début une perception provisoire et sera un dépôt-relais à partir du premier octobre 1949. Le bureau ferma ses portes le 9 décembre 1952. A partir de ce moment le courrier passa par le bureau de Manderfeld. La fig.10 montre un envoi de service de l'administration communale de Losheim vers la Hufengasse à Eupen, ou se trouvait l'administration du « commandement militaire des territoires transférés à la Belgique », oblitéré à Manderfeld.



**Fig. 10 : Lettre en franchise militaire de l'administration communale de Losheim oblitération Manderfeld 27/7/1957.**

Après des négociations la Belgique et l'Allemagne conclurent un traité « relatif à la rectification de la frontière germano-belge et au règlement de divers problèmes concernant les deux pays » en 1956. Le traité prévoyait la reddition à l'Allemagne des territoires en question, y compris Losheim, avec quelques exceptions. Ainsi la fig.11 montre une carte de service des chemins de fer envoyé de la gare de Losheimergraben. Les accords entraient en vigueur le 28 août 1958. La poste allemande reprit aussitôt la distribution du courrier (fig.12) à partir du bureau de Hellenthal.

La vie reprit paisiblement son cours dans la région; depuis le 1<sup>er</sup> juillet 1969 Losheim fait partie de la commune de Hellenthal.

**D. C. 1932bis.**  
**(B)** AVIS D'ARRIVEE N° *9*  
*PP/167*  
 M.,

Veillez, sur présentation de la présente, prendre livraison, en gare de *Losheimergraben* de l'envoi détaillé ci-après, ou donner vos instructions ou votre adresse exacte.

Date	Origine	Expéditeur	Nature de la marchandise	Poids
	<i>Gand</i>	<i>Selecta</i>	<i>Semences</i>	<i>50kg</i>
Port		Frais de magasinage	Jours	Le Chef de gare
Débours		Reçu		<i>[Signature]</i>
Rembours.		Le Caissier,		
Total		Encaissé		Reçu l'envoi mentionné ci-dessus (1).
		Le Caissier,		Le destinataire,

(1) Voir observation importante au verso.

2924.10.57 (70 000). Δ °

LOSHEIMERGRABEN  
 7/4/1959

Fig. 11 : Carte de service SNCB avec oblitération de la gare de Losheimergraben 7/4/1959

Absender: *Postamt*  
 Wohnort: *Hellenthal (Eifel)*

Postkarte  
 22c *Losheim*  
*über Hellenthal (Eifel)*

Herrn  
 F. K. Vossen

22a *Dssd - Oberkassel 1*

Schließfach 20

150 JAHRE DEUTSCHES POST  
 28.8.58-18  
 HELLENTHAL (EIFEL)

Fig. 12 : Carte postale oblitération Hellenthal 28/8/1958 griffe du bureau de Losheim.