

LES SERIES « SECOURS D' HIVER »
--

Par Hubert HAVRENNE

Président du Club Philatélique de WAVRE

Au début de la guerre de 1940, plusieurs de nos compatriotes furent dans des situations financières difficiles, soit par le fait que des soutiens de famille étaient prisonniers de guerre, soit que des commerces ou des industries durent cesser leurs activités mettant en situation délicate de nombreuses personnes presque sans ressources.

Pour leur venir en aide, de nombreuses œuvres caritatives tentèrent de les aider par différents moyens : dons de vêtements, prêts d'argent, colis de vivre et autres actions d'aide humanitaire.

C'est ainsi que certains pensèrent à l'émission de timbres poste dont la surtaxe servirait à remplir les caisses de ces différentes associations.

Le but de ces émissions était donc social afin d'aider les plus démunis.

La première émission « Secours d'Hiver » vit le jour le 23 décembre 1940, date bien choisie à la veille du premier Noël de guerre. Devant le succès remporté par cette émission, sept autres lui succédèrent portant le total à huit séries durant les 4 ans du conflit.

Néanmoins, certains abus furent enregistrés puisque des surtaxes allant jusqu'à 4 fois la valeur faciale grevèrent le prix de vente de ces séries ou blocs.

Vous trouverez ci-dessous un tableau reprenant les différentes émissions, leurs valeurs faciales, les surtaxes y afférentes et le tirage comptabilisé.

Date de parution	Numéros COB	Faciale (FB)	Surtaxe (FB)	Tirage
23.12.40 et 20.01.41	538 → 546	12,30	8,70	349.807
Mai 1941	547 → 555 et bloc 10	12,30	8,70	202.000
	547A → 555A et bloc 10A	12,30	8,70	182.000
3 Nov. 1941	583 → 592	12,30	8,70	521.687
12 Mars 1942	592A et bloc 15	5,00	20,00	154.613
	592B et bloc 16	5,00	20,00	154.613
12 Nov. 1942	603 → 612	16,30	16,70	422.455
3 Avril 1943	613	10,00	20,00	311.075
	614	10,00	20,00	309.042
15 Nov. 1943	631 → 638	12,55	42,45	299.878
6 Mars 1944	639	10,00	30,00	234.000
	640	10,00	30,00	236.840

Total : 132,05 FB 236,95 FB

Mais par ces temps difficiles, qui pouvait se permettre d'acheter des timbres dont la plupart ne correspondaient pas à un usage postal ?

Quelques collectionneurs bien nantis mais en majorité des personnes qui profitant d'argent gagné facilement par des trafics illicites, marché noir, collaborateurs de tous bords et autres profiteurs qui pensèrent ainsi se faire un bas de laine pour des jours meilleurs, le tout alimenté par des négociants peu scrupuleux qui firent miroiter le bon placement que pouvait représenter une collection de timbres lorsque la guerre serait terminée (figure 1).

La bonne affaire du mois

Ne remettez pas à demain...


Nous avons déjà attiré l'attention de nos abonnés sur l'intérêt que présente l'émission Secours d'Hiver 1941 (blocs-feuillets des 9 provinces, unicolores). Pour que votre collection de Belgique soit complète, il ne suffit pas à notre sens d'avoir les séries isolées, dentelées et non, les blocs, feuillets, etc., mais il faut collectionner les diverses combinaisons possibles d'après la composition des feuillets.

Ces combinaisons se divisent en 3 catégories :

a) Les paires horizontales (n° du cat. Prinnet)

547-548	10 et 30 c. ...	en paire se tenant.
548-549	30 et 40 c. ...	en paire se tenant.
550-553	50 c. et 1,75 fr. ...	en paire se tenant.
551-553	1,75 et 75 c. ...	en paire se tenant.
552-554	1 fr. et 2,50 ...	en paire se tenant.
554-555	2,50 et 5 fr. ...	en paire se tenant.


Soit 6 paires horizontales, dentelées et 6 paires non dentelées.



b) Les paires verticales

547-550	10 et 50 c. ...	en paire se tenant.
548-553	30 c. et 1,75 fr. ...	en paire se tenant.
549-551	40 c. et 75 c. ...	en paire se tenant.
550-552	50 c. et 1 fr. ...	en paire se tenant.
553-554	1,75 et 2,50 fr. ...	en paire se tenant.
551-555	75 c. et 5 fr. ...	en paire se tenant.

Soit 6 paires verticales dentelées et 6 paires non dentelées.



c) Les blocs de quatre (en bloc se tenant)

547-548-550-553	10 c., 30 c., 50 c. et 1,75 fr.
548-549-553-551	30 c., 40 c., 1,75 fr. et 75 c.
550-553-552-554	50 c., 1,75 fr., 1,- fr. et 2,50 fr.
553-551-554-555	1,75 fr., 75 c., 2,50 fr. et 5 fr.

Soit 4 blocs dentelés et 4 blocs non dentelés.

Nous vous offrons ce mois-ci en réclame :

Les 12 paires de la combinaison A, à fr. **135,-**

Les 12 paires de la combinaison B, à fr. **135,-**

Les 8 blocs de la combinaison C, à ... fr. **230,-**

et voici : **LA BONNE AFFAIRE DU MOIS**

l'ensemble des 3 combinaisons comprenant les 24 paires et les 8 blocs, soit au total 80 timbres neufs et parfaits, sont fournis ce mois-ci en réclame à **450,- frs.**

Nous attirons l'attention sur la plus-value énorme des combinaisons de diverses valeurs se tenant en timbres d'Allemagne et principalement dans les timbres de bienfaisance.

L'émission des **Secours d'Hiver 1941** unicolores est déjà assurée d'un bel avenir, le tirage est de loin le plus petit des bienfaisance de guerre et la plupart des philatélistes collectionnent ces timbres en séries et en feuillets. Nous sommes convaincus que tôt ou tard les combinaisons des divers timbres se tenant, seront cotées dans les catalogues internationaux, comme elles le seront dans tous les ouvrages spécialisés sur les timbres de Belgique, et à ce moment la hausse sera vertigineuse. **Aussi ne remettez pas à demain...** et commandez sans retard :

La bonne affaire du mois à 450,- francs.

VAN BIERBEEK 24, rue du Midi, Bruxelles (Belgique). T. 11.18.70
24, Zuidstraat, Brussel (België). Telefoon 11.18.70

Prinet-France, 3^e édition Prinnet Espagne Tous les prix restent valables.
Les catalogues « Prinnet » sont vos meilleurs guides. En vente partout.

Belgique, 14 ^e édition ...	15,-	Pays-Bas, 4 ^e édition ...	10,-
Espagne, 1 ^{re} édition ...	10,-	Luxembourg, 4 ^e édition	10,-
France, 3 ^e édition ...	10,-		

Demandez notre prix courant provisoire Congo Belge et Ruanda ... 3,-

● 14

Fig. 1 : Publicité parue dans la « REVUE PHILATÉLIQUE BELGE » d'Août 1943, sous le titre « La bonne affaire du mois ». Pour qui ... ?

Celle-ci prit heureusement fin en mai 1945 et nos spéculateurs de l'époque se ruèrent chez les négociants pour réaliser leur trésor ! Mais devant l'afflux de la marchandise qu'on leur proposait, les conseillers ne furent pas les payeurs. En effet, ils offraient à peine quelques francs pour des séries achetées dix sinon vingt fois plus chères. Tel était pris qui croyait prendre.

Soixante plus tard, ces timbres émis dans un but philanthropique ne valent que quelques euro bien loin de représenter l'investissement initial.

Il faudra plusieurs années pour que le collectionneur de l'époque retrouve une certaine confiance dans le marché philatélique et c'est la raison pour laquelle les séries parues dans les années 1950 sont gratifiées de cotes intéressantes. Mais ceci est une autre histoire.

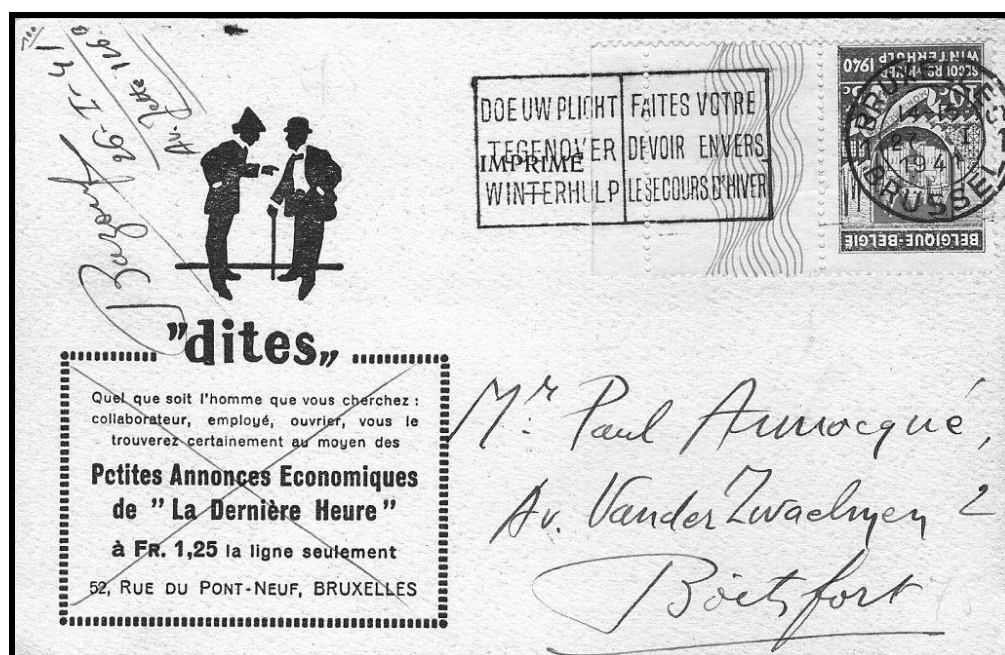


Fig. 2 : Imprimé à 10 cts. avec la griffe bilingue publicitaire pour le Secours d'Hiver. Les timbres de la première série ont été émis à deux dates différentes : le 23 décembre 1940 et le 20 janvier 1941.

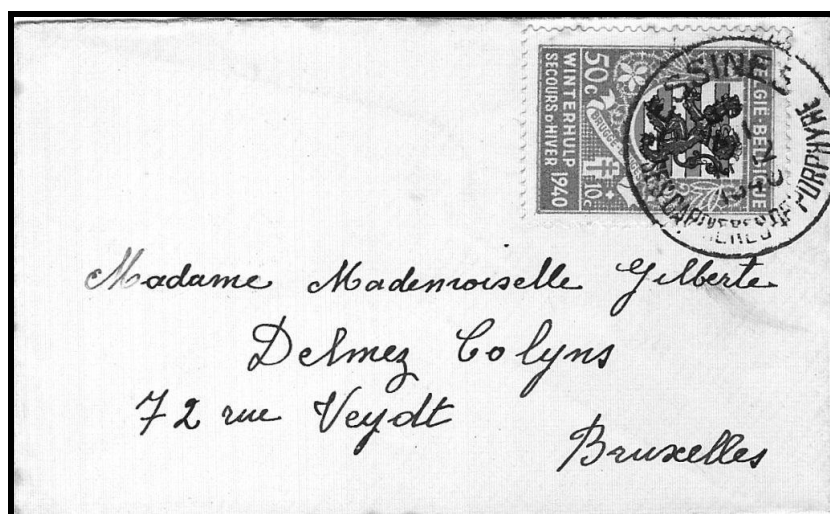


Fig. 3 : carte de visite affranchie à 50 cts. (toutes mentions manuscrites).

Il est assez étonnant que le COB attribue une cote pour les timbres seuls sur lettres comme les timbres des blocs feuillets alors qu'il est impossible de les trouver au tarif exact de l'époque et qu'il est encore plus étonnant d'attribuer une cote à des timbres non dentelés qui ne pouvaient pas servir à l'affranchissement. Mais dans ce domaine nous ne sommes pas à une contradiction près.

D'après nos différentes recherches en la matière, seules quelques petites valeurs de timbres dits « Secours d'Hiver » ont servi à l'affranchissement et c'est là que le collectionneur avisé peut encore faire de jolies découvertes à peu de frais.

A titre d'information nous vous présentons quelques documents de l'époque au tarif exact et qui ne sont ni de complaisance ni à caractère philatélique, ce qui tend à prouver que les utilisateurs de l'époque avaient le souci d'aider leurs compatriotes dans le besoin.



Fig. 4 : Lettre recommandée de BRUXELLES vers SOIGNIES (lettre : 75 cts. + 1,75 FB de recommandation).



Fig. 5 : Lettre de HUY vers MAZY, (lettre : 75 cts., tarif du 1.11.1938).

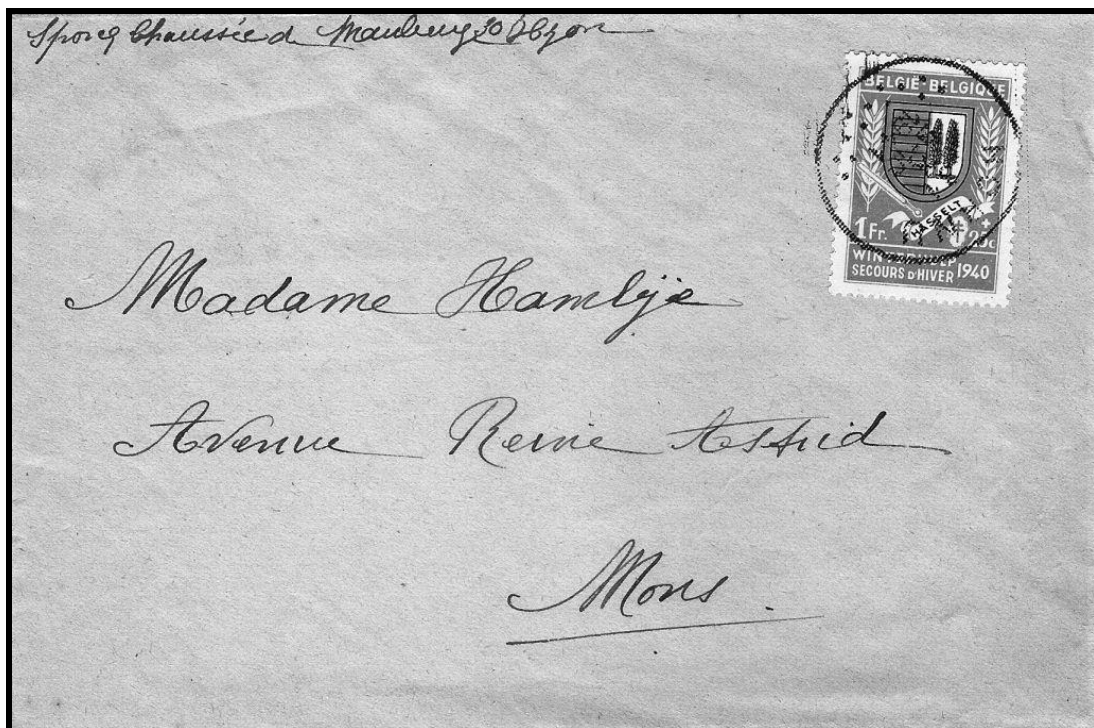


Fig. 6 : Lettre de HORNU vers MONS (lettre : 1,00 FB, tarif simple du 01.08.1941).



Fig. 7 : Carte postale simple pour OBERRIET (Suisse), (tarif du 01.05.1927 + censure allemande).



Fig. 8 : Lettre simple d' ANGLEUR pour BERNE (Suisse), (tarif : 1,75 FB du 01.05.1927. + censure allemande).



Fig. 9 : Lettre recommandée de NAMUR pour MAZY, (lettre : 1,00 FB + 2,25 FB de recommandation, tarif du 01.08.1941).

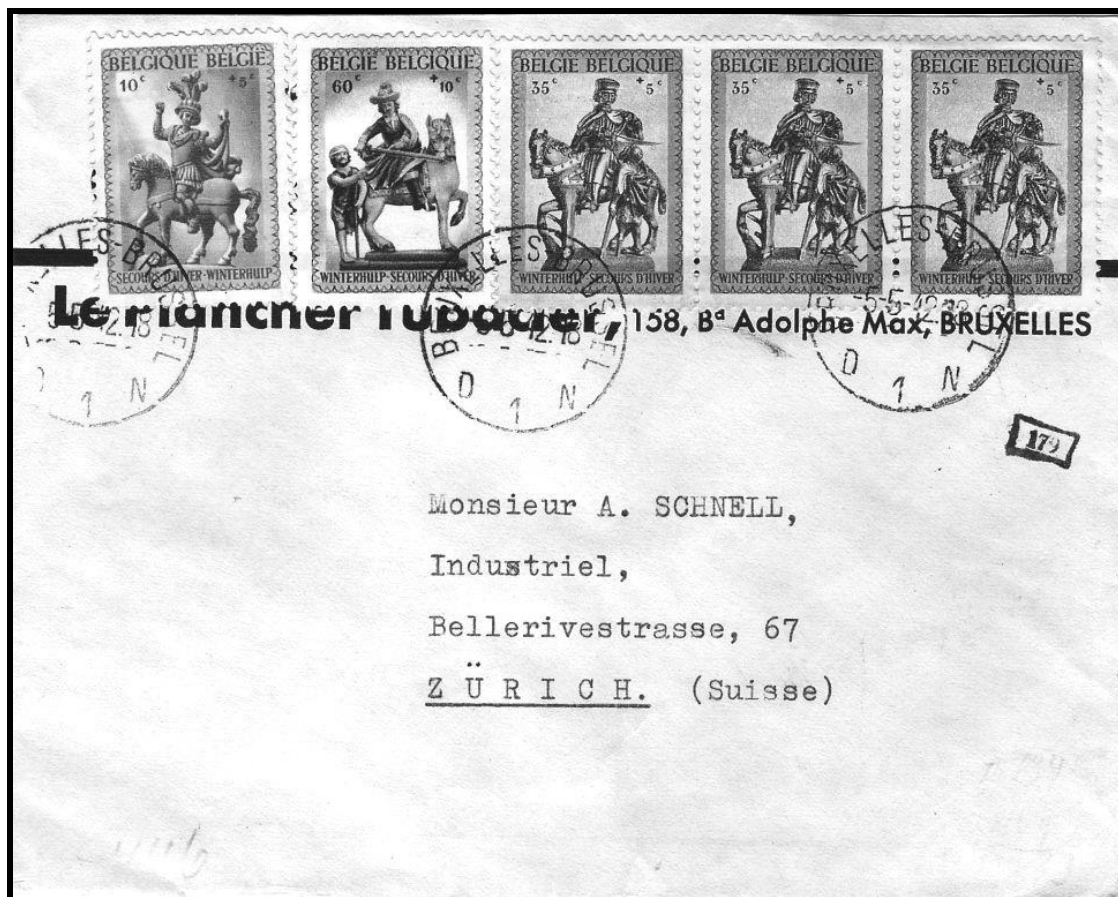


Fig. 10 : Lettre simple de BRUXELLES vers ZURICH (Suisse), (lettre : 1,75 FB, tarif du 01.05.1927 + cachet de censeur).



Fig. 11 : Carte de visite (5 mots maximum) de RONSE pour JUMET, (tarif : 35 cts., du 01.08.1941).

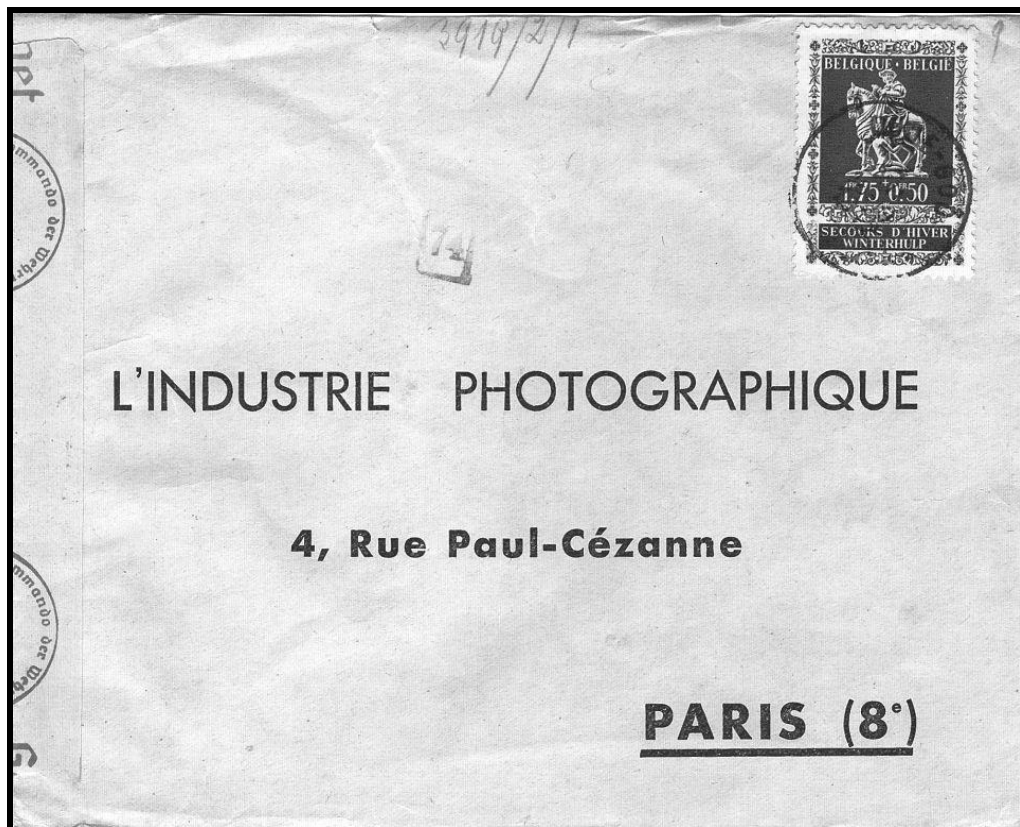


Fig. 12 : Lettre simple d'ANVERS pour PARIS (FRANCE), (lettre : 1,75 FB, tarif du 01.05.1927).



Fig. 13 : Lettre simple de SCHILDE, (tarif : 1,00 FB, du 01.05.1941).



Fig. 14 : Carte postale de BINCHE pour BRUXELLES, (tarif : 0,50 FB).



Fig. 15 : Lettre de STAVELOT pour OCQUIER, (tarif : 1,00 FB, 5 cts. de trop ; cachet à date du premier jour d'émission).

Le fouineur,
Hubert HAVRENNE