

**Les essais de GOFFIN pour :  
LE TIMBRE A DATE SPECIAL DU MUSEE POSTAL  
utilisé de juin 1953 à septembre 1963**

**Par Dr. Roger BAURAIN**

Le Musée Postal est créé par arrêté royal en 1931 mais n'est inauguré que le 7 novembre 1936 par le philatéliste belge André DE COCK (1880-1964), qui en devient le conservateur (fig. 1). Il était situé au n°162 de l'avenue Rogier à Schaerbeek (fig 2), dont les dépendances abritaient déjà le bureau de poste de Bruxelles 3.

Dès le début le musée postal utilise un timbre à date mobile, bilingue et à simple cercle (fig.1). En 1953, DE COCK demande à l'Administration des postes de remplacer le timbre à date.



*Fig.1 : A. DE COCK sur timbre du Liechtenstein et timbre à date utilisé par le Musée Postal de 1936 à 1953.*



*Fig. 2 : Musée Postal ouvert le 7 novembre 1936 au n° 162 de l'avenue Rogier à Schaerbeek.*

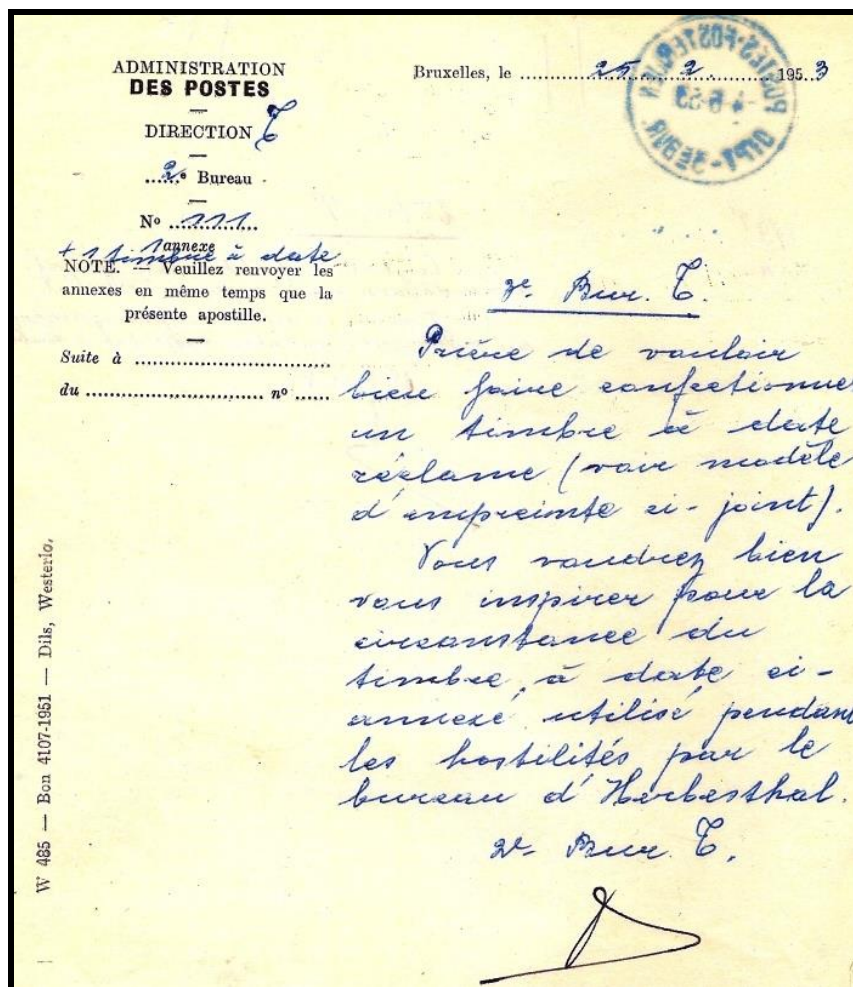


Fig. 3 : Apostille du 2<sup>ème</sup> bureau T de l'Administration des Postes demandant au 3<sup>ème</sup> bureau T la confection du timbre à date utilisé par le Musée Postal à partir de 1953.

Le deuxième bureau T de la Direction de l'Administration des Postes demande en début 1953 au troisième bureau la confection du timbre à date mobile pour utilisation au Musée Postal, en s'inspirant du cachet à pont utilisé pendant la guerre par le bureau d'Herbesthal (fig.3).

La confection de ce timbre à date est confiée au dessinateur William GOFFIN, qui ébauche divers projets sur base d'un cachet à pont, avec les lettres P.T.T., une colombe, un cor de Poste (huchet), et l'écusson de la famille de TOUR et TASSIS, maîtres des Postes (fig. 4).

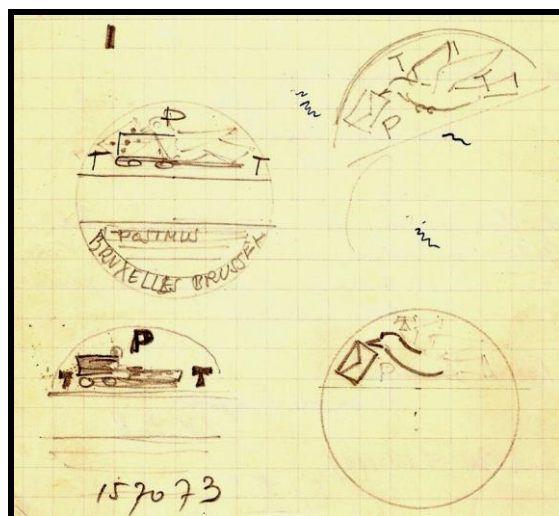
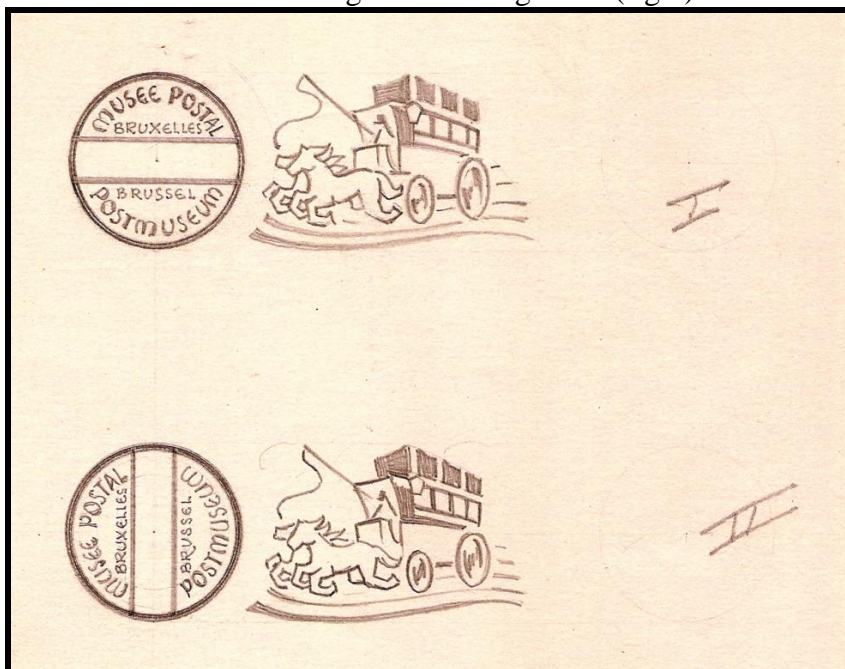


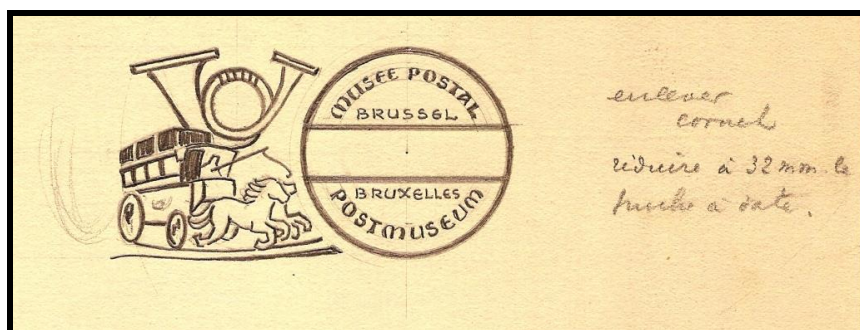
Fig. 4 : Ebauches préliminaires du timbre à date.

Ces ébauches sont vite abandonnées et un deuxième jet donne le timbre à date à gauche et une malle de Postes se dirigeant vers la gauche (fig.5).

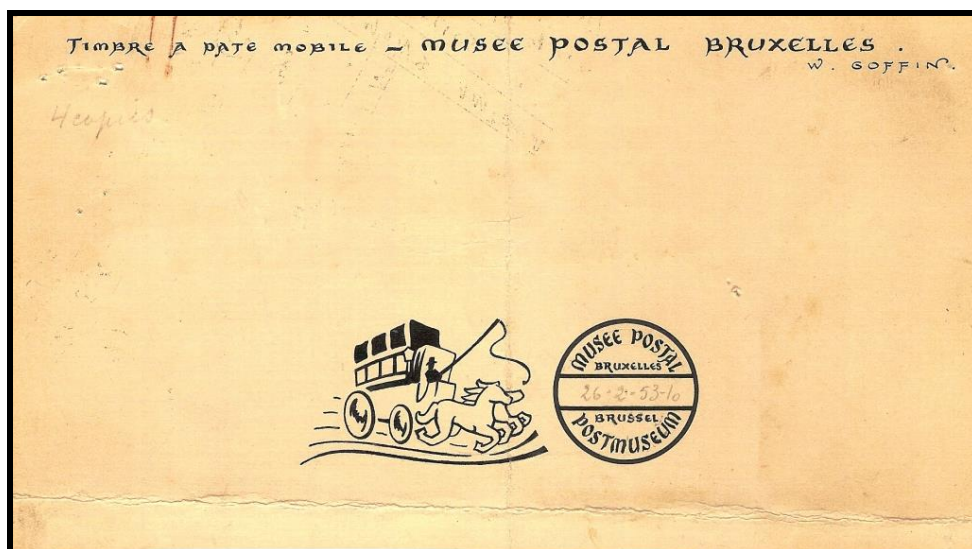


*Fig. 5 : Ebauches suivantes du timbre à date.*

*Fig. 6 : Ebauche intermédiaire du timbre à date.*



La proposition suivante met la malle des Postes à gauche, se dirigeant vers la droite, et surmontée par un huchet (fig.6). Le timbre à date retenu finalement n'a plus le cornet et a un diamètre de 32 mm. Les lettres de « Musée Postal / Postmuseum » sont plus grandes et celles de « Bruxelles / Brussel » plus petites (fig. 7).



*Fig. 7 : Dessin retenu pour le timbre spécial à date mobile du Musée Postal.*

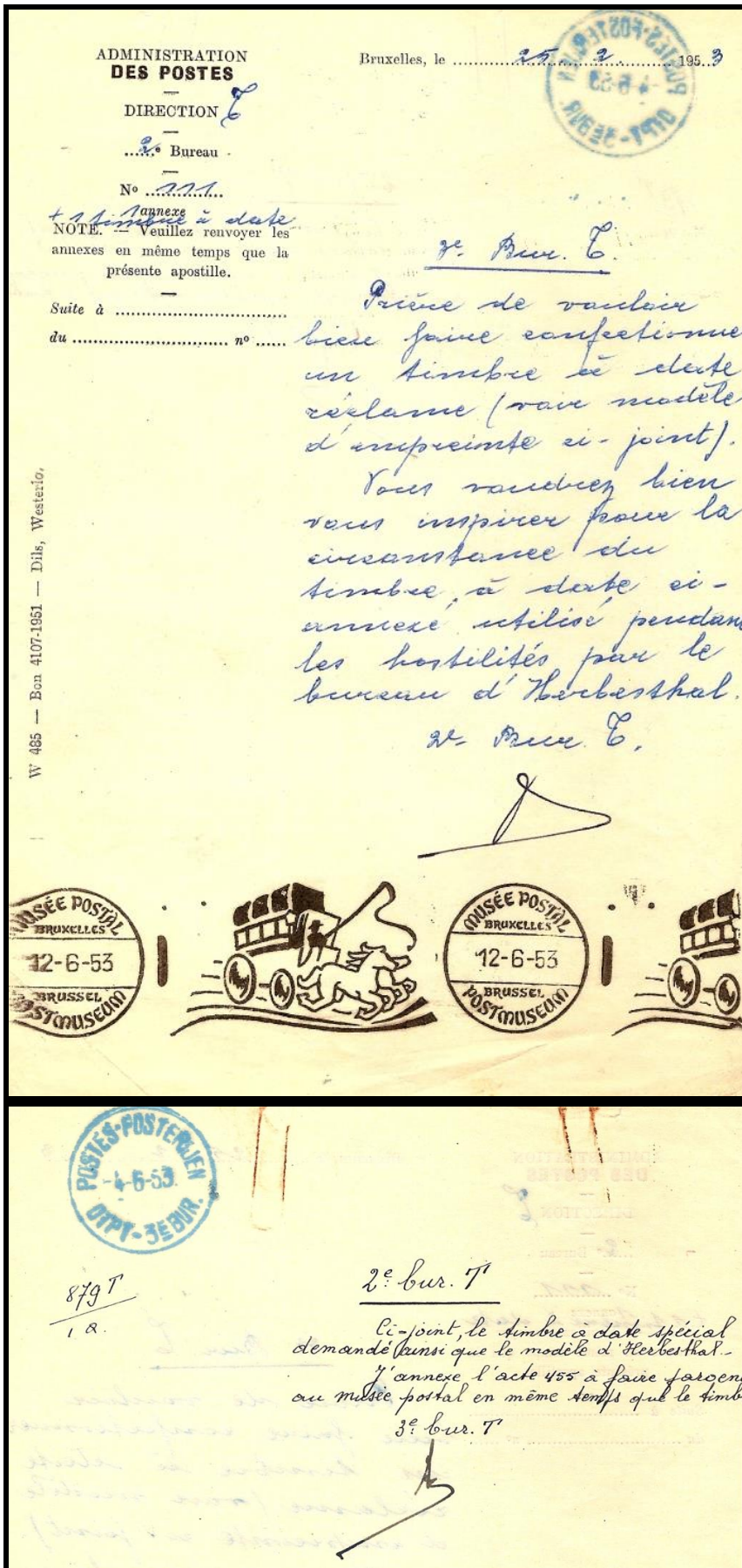
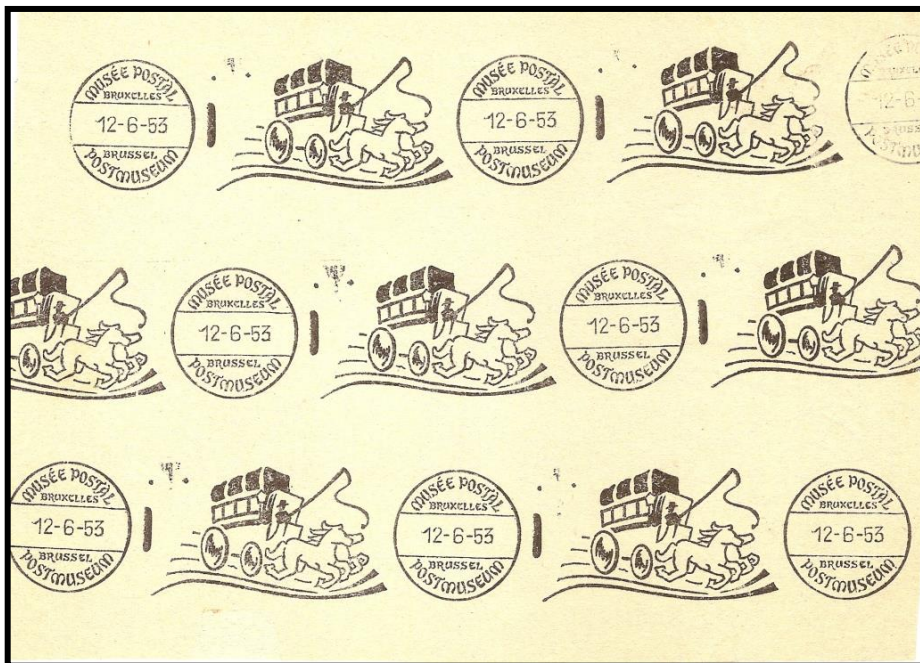
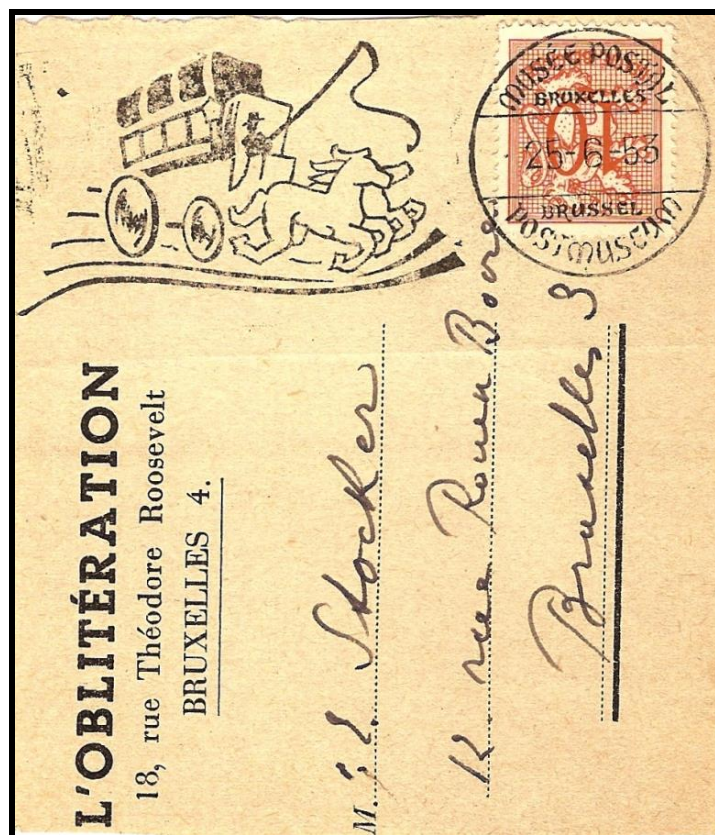


Fig. 8 : Comme demandé, le 3<sup>ème</sup> bureau T de l'Administration des Postes retourne le 4 juin 1953 l'Apostille au 2<sup>ème</sup> bureau T avec l'empreinte du timbre à date mobile pour le Musée Postal, ainsi que ce timbre à date (recto et verso).



*Fig. 9 : Essais d'impression du timbre spécial à date mobile du Musée Postal.*

Le Musée Postal reçoit son nouveau timbre à date mobile et l'inaugure le 12 juin 1953. La figure 10 illustre l'une des premières utilisations de celui-ci, sur un courrier daté du 25 juin 1953 du périodique « L'OBLITERATION ».



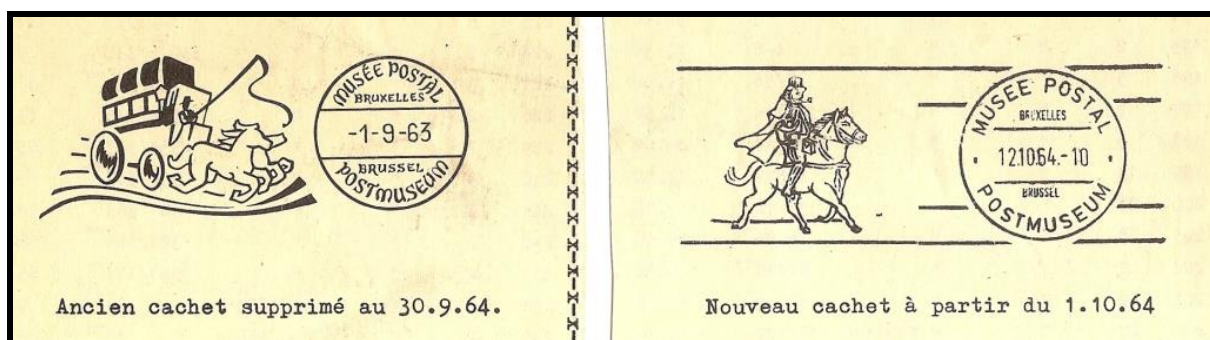
*Fig. 10: Utilisation du timbre spécial du Musée Postal le 25 juin 1953.*



**Fig. 11 :** Utilisation du timbre spécial du Musée Postal le 30 novembre 1960 sur un imprimé émanant du cercle philatélique « Paul de Smeth ».

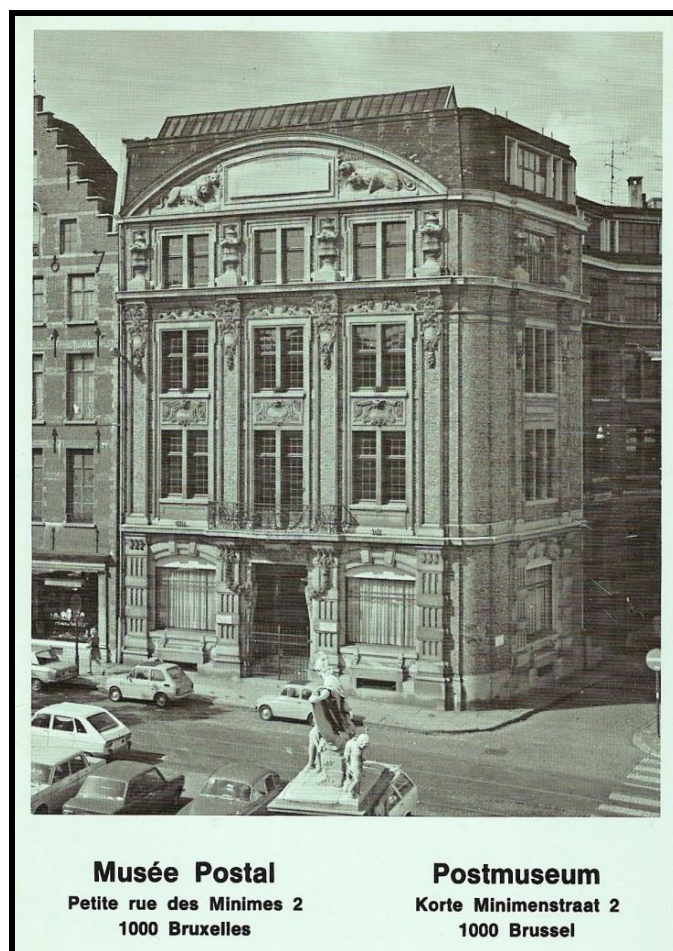
Ce timbre à date sera utilisé principalement à titre de réclame, à partir du 12 juin 1953, mais l'ancien timbre à date mobile rond sera utilisé concomitamment jusqu'en 1961.

Le timbre à date réclame sera supprimé le 30 septembre 1964 et remplacé à partir du 1<sup>er</sup> octobre 1964 par une oblitération mécanique illustrant un postillon (fig.12).



**Fig. 12 :** Remplacement, le 1<sup>er</sup> octobre 1964, du timbre spécial du Musée Postal.

Le musée postal sera transféré en 1972, du n° 162 de l'avenue Rogier à Schaerbeek au coin du n° 2 de la petite rue des Minimes et du n° 40 de la place du Sablon à Bruxelles, dans l'ancien hôtel particulier des Princes de Masmimes, connu sous le nom d'hôtel du maître fourreur Mallien. Il y restera jusqu'à sa fermeture en janvier 2003 (fig. 13).



*Fig. 13 : Musée Postal ouvert le ..... 1972 au n° 2 de la petite rue des Minimes (place du Sablon) à Bruxelles.*

Ensuite le timbre à date réclame est rond et illustre le prince François de TOUR et TASSIS, Premier Grand Maître des Postes des Pays-Bas autrichiens de 1516 à 1517 (fig. 14), qui créa une poste centralisée à Bruxelles et qui envoyait du courrier aux Cours d'Espagne, d'Allemagne et d'Autriche.

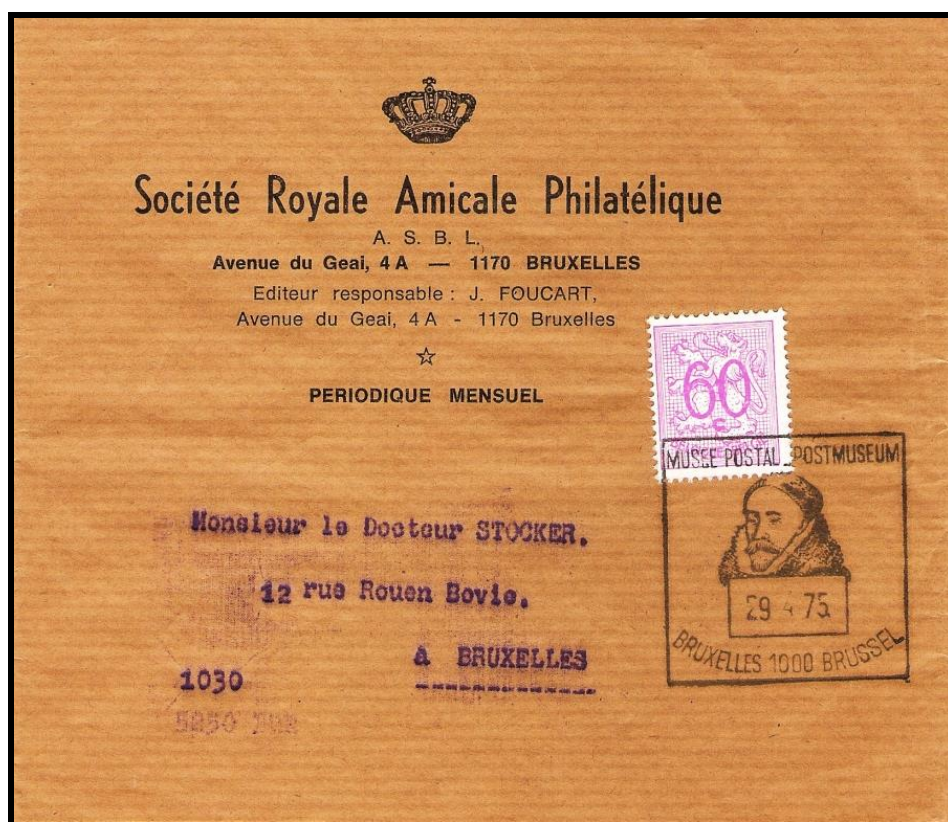
La prédominance linguistique est néerlandaise pour cette oblitération.



*Fig. 14 : Timbre à date réclame utilisé par le Musée Postal en mai 1970.*

En 1975, un nouveau timbre à date, rectangulaire est créé. Il illustre le Baron Léonard de TOUR et TASSIS, Quatrième Grand Maître des Postes des Pays-Bas autrichiens de 1542 à 1602 (fig. 15), qui créera les lignes Bruxelles-Anvers et Bruxelles-Ostende.

La prédominance linguistique est française pour cette oblitération.



**Fig. 15 : Timbre à date réclame utilisé par le Musée Postal en 1975.**

Après quelques années de déshérence et un passage par la Bibliothèque Nationale, la bibliothèque du Musée Postal est transférée le 2 juin 2007 à la Maison de la Philatélie au n° 44 de la rue Longtin à 1090 Jette, mais n'était toujours pas accessible au public deux ans plus tard.

Par contre, selon Wikipedia ([http://fr.wikipedia.org/wiki/Histoire\\_philatélique\\_et\\_postale\\_de\\_la\\_Belgique](http://fr.wikipedia.org/wiki/Histoire_philatélique_et_postale_de_la_Belgique)), il est difficile de retracer la dispersion des collections du musée postal.

Que sont devenues les collections :

- de timbres-postes belges depuis 1849 et leurs épreuves de couleurs,
- de dessins originaux, de coins et les matrices servant à la réalisation des timbres,
- de boîtes aux lettres,
- de maquettes de diligences,
- d'appareils de télécommunications,
- ....

Qui peut répondre ?